



# **ОТЧЁТ О РЕЗУЛЬТАТАХ САМООБСЛЕДОВАНИЯ**

**Муниципального бюджетного общеобразовательного учреждения  
«Ельнинковская средняя общеобразовательная школа № 12»**

**по итогам 2014-2015 учебного года**

## Содержание

I. Введение.....	3
II. Обобщённые результаты самообследования.....	3
1. Оценка образовательной деятельности.....	4
1.1. Образовательные результаты выпускников 9 и 11 классов.....	4
1.2. Кадровое обеспечение образовательного процесса.....	6
2. Инфраструктура общеобразовательной организации.....	7
3. Информационная открытость общеобразовательной организации.....	7
4. Государственно-общественное управление школой.....	8
5. Школьный климат.....	9
6. Безопасность пребывания в школе.....	9
7. Охрана и укрепление здоровья обучающихся.....	10
8. Наличие и оценка материально-технического оснащения учебных кабинетов.....	10
9. Развитие обучающихся через дополнительное образование.....	11
III. Прогноз дальнейшего пути развития школы.....	13

## I. Введение

Муниципальное бюджетное общеобразовательное учреждение «Ельниковская средняя общеобразовательная школа № 12», открытая в 1969 году, является муниципальным общеобразовательным учреждением. Расположена по адресу: 663818, Красноярский край, Иланский район, п.Ельники, ул. 60 лет Октября, 39

Учредителем Учреждения является муниципальное образование Иланский район. Функции учредителя выполняет Администрация Иланского района Красноярского края. МБОУ «Ельниковская СОШ № 12» действует на основании Устава, утвержденного постановлением Администрацией Иланского района Красноярского края №673-п от 02.08.2011г; свидетельства о государственной аккредитации 24А01 №0000042, регистрационный №4126 от 10.03.2015г.; лицензии на право ведения образовательной деятельности РО №044021, регистрационный номер 6800-л от 30.03.2012, срок действия - бессрочно.

МБОУ «Ельниковская СОШ № 12» имеет право ведения образовательной деятельности по следующим образовательным программам: начального общего образования, основного общего образования, среднего общего образования.

## II Обобщенные результаты самообследования

### 1. Оценка образовательной деятельности

#### Распределение обучающихся по программам общего образования в 2012-2015 гг.

Образовательные программы начального общего, основного общего и среднего общего образования за 2014-2015 учебный год реализованы в полном объеме. При организации образовательного процесса в ОУ особое внимание уделялась систематической работе по укреплению и сохранности здоровья учащихся. В целом по школе за последние годы наблюдается стабильность в количественном составе обучающихся.

<i>Образовательная программа</i>	<i>Количество классов/ обучающихся</i>			<i>Доля учащихся, %</i>		
	<i>2012/2013</i>	<i>2013/2014</i>	<i>2014/2015</i>	<i>2012/2013</i>	<i>2013/2014</i>	<i>2014/2015</i>
начального общего образования	4/15	4/17	4/19	47	52	54
основного общего образования	4/15	3/15	3/14	47	45	40
среднего общего образования	1/2	1/1	1/2	6	3	6
<b>Всего</b>	<b>9/32</b>	<b>8/33</b>	<b>8/35</b>	<b>100</b>	<b>100</b>	<b>100</b>

## 1.1 Образовательные результаты

### Образовательные результаты выпускников 9 классов в 2012-2015 гг.

<i>Показатель</i>	<i>2012/2013</i>	<i>2013/2014</i>	<i>2014/2015</i>
Средний балл ОГЭ по русскому языку	3	3	0
Средний балл ОГЭ по математике	3,3	33,3	0
Доля участников ОГЭ, сдавших экзамен по русскому языку, %	100	100	0
Доля участников ОГЭ, сдавших экзамен по математике, %	100	100	0
Доля выпускников 9 классов, получивших аттестаты, %	100	100	0
Доля выпускников 9 классов, получивших аттестаты с отличием, %	0	0	0

В 2014-2015 учебном году не было 9 класса, следовательно учащихся сдававших ОГЭ не было

### Образовательные результаты выпускников 11 классов в 2012-2015 гг.

<i>Показатель</i>	<i>2012/2013</i>	<i>2013/2014</i>	<i>2014/2015</i>
Доля участников ЕГЭ, сдавших экзамен по русскому языку, %	100	0	0
Доля участников ЕГЭ, сдавших экзамен по математике, %	50	0	0
Доля выпускников ОО, получивших аттестаты, %	50	0	0
Доля выпускников ОО, получивших аттестаты с отличием, %	0	0	0

Последние два года учащиеся не сдают ЕГЭ, предпочитают после окончания основной школы продолжить обучение в других ОУ, из чего следует сделать вывод о низком качестве обучения и подготовке к экзаменам в средней школе.

## Средние баллы ЕГЭ по обязательным предметам в 2012-2015 гг.

Предмет	2012/2013			2013/2014			2014/2015		
	ОО	Красноярский край	Отклонение от среднего балла ЕГЭ по Красноярскому краю	ОО	Красноярский край	Отклонение от среднего балла ЕГЭ по Красноярскому краю	ОО	Красноярский край	Отклонение от среднего балла ЕГЭ по Красноярскому краю
Русский язык	37	63,99	26.99	0	62,97	0	0	65,14	0
Математика	13	47,64	34.64	0	44,90	0	0	41,24	0

## Активность и результативность участия в олимпиадах, смотрах, конкурсах

Показатель	2012/2013	2013/2014	2014/2015
Доля обучающихся, принявших участие в олимпиадах, смотрах, конкурсах	48,1	50,7	52,1
Доля победителей и призёров олимпиад, смотров, конкурсов, %	0	0	19

Активность учащихся, принимающих участие в олимпиадах, смотрах, конкурсах стабильно незначительно растёт. Но для получения высоких результатов работа с одаренными учащимися работа должна вестись системно.

\* Высокий результат – наименьший тестовый балл, получение которого свидетельствует о высоком уровне подготовки участника экзамена (получение системных знаний, овладение комплексными умениями, способность выполнять творческие задания по соответствующему общеобразовательному предмету)

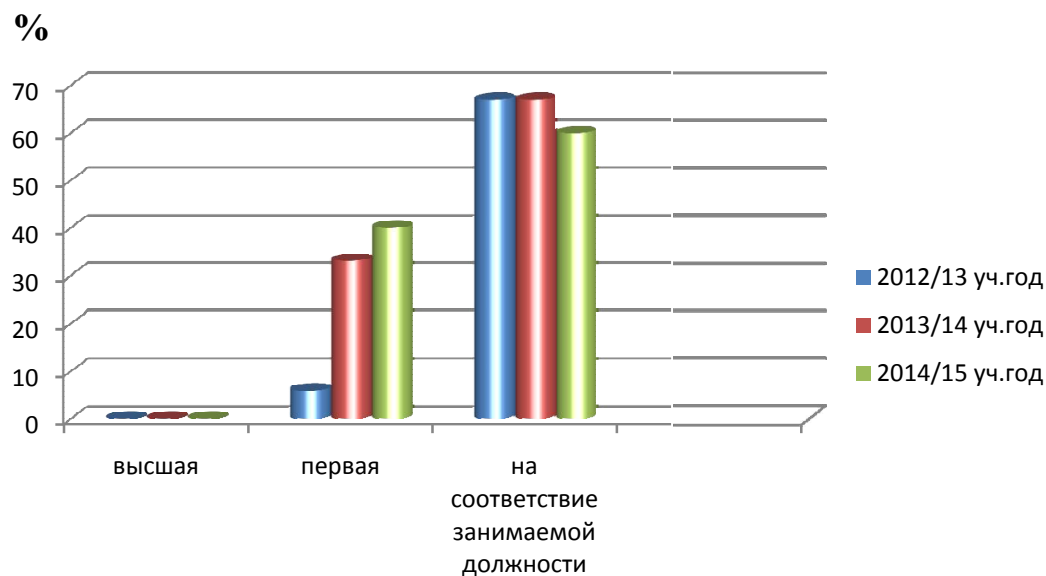
## 1.2 Кадровое обеспечение образовательного процесса

Кадровый потенциал ОУ является наиболее важным ресурсом, позволяющим осуществлять качественный образовательный процесс:

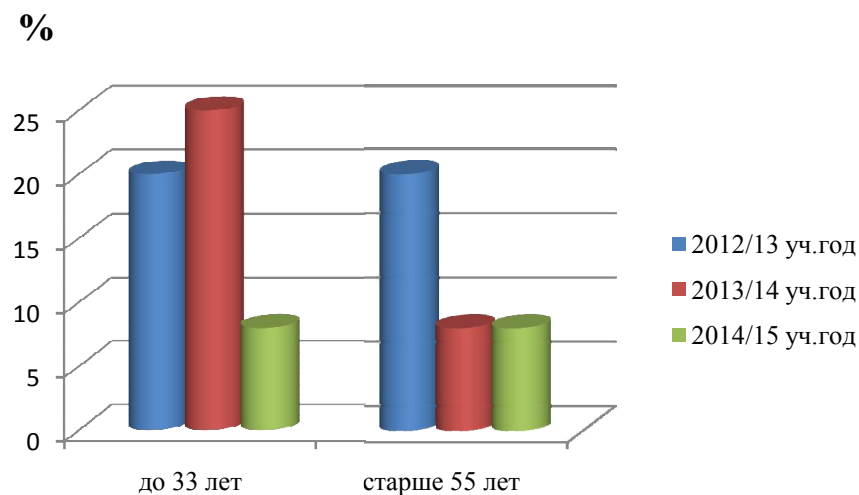
- в ОУ отсутствуют вакансии, обеспеченность образовательного процесса кадрами составляет 100%;
- в школе сохраняется стабильный состав коллектива, что позволяет сохранять преемственность в методах работы;
- 70 % педагогических работников имеют высшее образование, из них 89% педагогических работников имеют высшее профессиональное образование педагогической направленности.
- процент учителей, имеющих первую квалификационную имеет тенденцию к увеличению (44% педагогов имеют первую квалификационную категорию);
- 100% педагогов ОУ прошли курсы повышения квалификации направленные на развитие образовательного учреждения;
- педагоги используют в образовательном процессе инновационные технологии;

Возрастной ценз педагогического коллектива снизился в связи в выходом на заслуженный отдых 2 педагогов, достигших пенсионного возраста и составляет 43 года.. Важную роль в управлении образовательным процессом играет аттестация педагогических кадров. В 2014-2015 учебном году прошли аттестацию на присвоение квалификационной категории 4 педагога. Администрации школы необходимо пересмотреть кадровую политику и стимулировать персонал к повышению квалификации, получению высшей квалификации для эффективной профессиональной деятельности.

### Квалификационная структура кадрового корпуса



### Возрастной состав кадрового корпуса



## 2. Инфраструктура общеобразовательной организации

Оснащенность компьютерами и возможность пользоваться интернетом в 2012-2015 гг.

Показатель	Значение показателя		
	2012/2013	2013/2014	2014/2015
Количество персональных компьютеров в расчёте на одного обучающегося, чел.	0,22	0,24	0,34
Доля обучающихся, которым обеспечена возможность пользоваться широкополосным интернетом (со скоростью 2Мб/с), %	53	48	46

В школе имеется 11 персональных компьютеров, 1 интерактивный мультимедийный комплект, которые используются в учебных целях. Обеспеченность учебниками на 2014-2015 учебный год составляет 100%. В библиотеке имеется фонд художественной литературы, научно-популярной литературы, справочной литературы, периодических изданий с учетом современных задач образовательного процесса В МБОУ «Ельниковская СОШ № 12» разработаны рабочие программы по предметам УП с учётом ФГОС НОО, ФК ГОС, рабочие программы по предметам регионального компонента и компонента образовательного учреждения; проведен подбор учебников, обеспечивающих реализацию ФГОС НОО и ФК ГОС. Выбор учебников осуществлялся в соответствии с приказом Министерства образования и науки Российской Федерации от 31.03.2014 N 253, г. Москва «Об утверждении федеральных перечней учебников, рекомендованных (допущенных) к использованию в образовательном процессе в образовательных учреждениях, реализующих образовательные программы общего образования и имеющих государственную аккредитацию, на 2014/15 учебный год».

Библиотечно-информационное обеспечение организуется по направлениям:

- Формирование книжного фонда. Учёт. Сохранность.
- Комплектование.
- Справочно-библиографическая работа.
- Массовая работа с обучающимися.

## 3. Информационная открытость общеобразовательной организации

Показатель	Значение показателя		
	2012/2013	2013/2014	2014/2015
Наличие работающего, обновляемого не реже одного раза в 2 недели сайта ОО, оценка по четырехбалльной шкале	4	4	4
Наличие гиперссылок на тексты локальных нормативных актов, % от общего количества документов	100	100	100

Школьный сайт разработан и ведется в соответствии с современными требованиями, обновление происходит еженедельно

## Гиперссылки на тексты локальных нормативных актов

<i>Название</i>	<i>Гиперссылка</i>
Администрация Иланского района, Красноярского края	<a href="http://">http://</a>
Управление образования Администрации Иланского района	<a href="http://">http://</a>
Устав общеобразовательной организации	<a href="http://elniki.ucoz.ru/index/31-64-0-1-1">http://elniki.ucoz.ru/index/31-64-0-1-1</a>
Web-страниц, содержащая информацию о методических службах и иных документах, разработанных учреждением для обеспечения образовательного процесса	<a href="http://elniki.ucoz.ru/index/31-93-0-1-1">http://elniki.ucoz.ru/index/31-93-0-1-1</a>
Локальный нормативный акт, регламентирующий правила приема обучающихся	<a href="http://elniki.ucoz.ru/index/31-71-0-1-1">http://elniki.ucoz.ru/index/31-71-0-1-1</a>
Локальный нормативный акт, регламентирующий режим учебных занятий	<a href="http://elniki.ucoz.ru/index/31-71-0-1-1">http://elniki.ucoz.ru/index/31-71-0-1-1</a>
Локальный нормативный акт, регламентирующий порядок текущего контроля, успеваемости и промежуточной аттестации обучающихся	<a href="http://elniki.ucoz.ru/index/31-71-0-1-1">http://elniki.ucoz.ru/index/31-71-0-1-1</a>
Локальный нормативный акт, регламентирующий порядок и основания перевода, отчисления и восстановления обучающихся	<a href="http://elniki.ucoz.ru/index/31-71-0-1-1">http://elniki.ucoz.ru/index/31-71-0-1-1</a>
Локальный нормативный акт, регламентирующий порядок оформления, приостановления и прекращения отношений между образовательным учреждением и (или) их родителями	<a href="http://elniki.ucoz.ru/index/31-71-0-1-1">http://elniki.ucoz.ru/index/31-71-0-1-1</a>

### 4. Государственно-общественное управление школой

Управляющим органом ОО является Управляющий совет. Он содействует организации и совершенствованию образовательного процесса. Управляющий совет <http://elniki.ucoz.ru/index/31-72-0-1-1> функционирует на основании Положения об Управляющем совете. Является коллегиальным органом самоуправления общеобразовательным учреждением, реализующим принцип государственно-общественного характера управления образованием. В деятельности Управляющего совета реализуются права участников образовательного процесса и местного сообщества на участие в управлении МБОУ «Ельниковская СОШ № 12». В отчетном году деятельность Управляющего совета была направлена на выполнение следующих задач:

- содействие в рациональном использовании выделяемых учреждению бюджетных средств;
- работа с учащимися и семьями, состоящими на внутришкольном контроле;
- участие в работе рабочей группы по установлению стимулирующих выплат работникам ОУ;
- участие в работе комиссии по установлению льготного питания.

В школе разработана и утверждена педагогическим советом «Программа развития школьного ученического самоуправления» Самоуправление направлено на развитие самостоятельности обучающихся для достижения значимых целей. Цель ученического самоуправления: формирование опыта ответственности и самостоятельности принятия решений учащимися школы.



## 5.Школьный климат

Диагностика школьного климата проходит по пяти основным направлениям: организация питания; обеспечение безопасности образовательного процесса; организация воспитательного процесса; микроклимат в ОУ; соблюдение норм СанПиНа.

В конце года ежегодно заполняются анкеты для изучения мнения учащихся, педагогов, родителей. Было опрошено 25 учащихся школы, 16 родителей, 7 педагогов.

Основываясь на результатах исследования, можно сделать следующий вывод:

- в школе ведется целенаправленная работа по организации благоприятного климата;
- на сегодня нет явно западающих подсистем, но все они далеки от совершенства;
- все пять характеристик, по которым ведутся исследования, требуют дальнейшего развития;

Учебный год	организация питания			обеспечение безопасности образовательного процесса			организация воспитательного процесса			микроклимат			соблюдение норм СанПиНа		
	учащиеся	родители	педагоги	учащиеся	родители	педагоги	учащиеся	родители	педагоги	учащиеся	родители	педагоги	учащиеся	родители	педагоги
2012-2013	84	93,7	85,7	84	50	71,4	88	62,5	85,7	88	75	85,7	88	81,3	57,1
2013-2014	88	87,5	85,7	88	56,3	85,7	84	75	85,7	84	81,3	100	84	75	71,4
2014-2015	92	93,7	85,7	96	62,5	85,7	92	62,5	100	88	87,5	100	84	87,5	85,7

## 6.Безопасность пребывания в школе

Особое внимание в ОО уделяется вопросам безопасности. Установлена автоматическая система оповещения пожаротушения, пропускной режим, тревожная кнопка. В школе имеется паспорт безопасности образовательного учреждения МБОУ «Ельниковская СОШ № 12». Директор и коллектив школы проходят обучение мерам действий в чрезвычайных ситуациях. Школа по плану проводит учения по действиям в чрезвычайных ситуациях. В кабинетах физики, химии, информатики, спортивном зале и школьных мастерских находятся инструкции по правилам поведения в этих кабинетах. Вывешен план эвакуации при пожаре. Сформирован пакет документов, предусматривающих системную работу и проведение мероприятий по ГО и ЧС в течение учебного года с учащимися и работниками школы. Оформлен стенд по вопросам гражданской обороны и правилам поведения в чрезвычайных ситуациях, разработаны методические материалы, памятки для учащихся и работников школы. В плане воспитательной работы школы и в планах воспитательной работы классных руководителей предусмотрена организация деятельности по формированию у обучающихся основ безопасной жизнедеятельности и правил дорожного движения.

### Доля обучающихся, стоящих на учёте, %

В 2014-2015 учебном году в школе:

- количество учащихся группы риска : 2;
  - количество учащихся, состоящих на учете в ОДН: 0;
  - количество учащихся, снятых с учета в ОДН в текущем уч. году: 0;
  - количество учащихся группы риска и состоящих на внутришкольном учете, привлеченных к занятиям в ДО : 2.
- в СОП- 1 семья

	Значение показателя		
	2012/2013	2013/2014	2014/2015
в инспекции по делам несовершеннолетних, %	0%	0%	0%
на внутришкольном учёте	6%	6%	6%

Мероприятия по предупреждению и профилактике правонарушений:

- Занятость детей группы риска в работе спортивных секций и ДО - 100 %
  - Вовлечение учащихся в работу по направлению «Одаренные дети»
  - Занятость учащихся «Группы риска» в летнее время (пришкольный оздоровительный лагерь дневного пребывания «Ельничек», работа в пятой трудовой четверти);
  - Реализация плана по профилактике правонарушений (беседы, родительские собрания, акции, уроки мужества, спортивно-массовые мероприятия, выставки, проекты)
- Злостных прогульщиков в школе нет, не сидящих за партой нет.
- Схема информирования: классный руководитель- методист – администрация школы – председатель Совета профилактики (глава сельсовета) – участковый инспектор – ОДН.
- Информация о телефонах должностных лиц размещена на школьном стенде.

## **7.Охрана и укрепление здоровья обучающихся**

Содержание работы по данному направлению прорабатывается на основе диагностики состояния здоровья школьников. Основными направлениями деятельности является:

- профилактическая и коррекционная деятельность формирует у учащихся потребность в знаниях о здоровом образе жизни, а также своевременном предупреждении и устранении возможных отклонений в состоянии здоровья и физического развития.
  - консультативная деятельность ориентирована на расширение кругозора по вопросам здорового образа жизни.
  - физическое воспитание, которое представляет собой последовательно спланированную школьную программу (включая третий час физкультуры, динамическую паузу, классные часы по разделу «Здоровье», спортивно-массовые, школьные мероприятия, проекты, направленные на профилактику девиантных форм поведения).
- организация питания школьников, которое осуществляется через школьную столовую на 60 посадочных мест. Охват горячим питанием составляет 100%, льготников 94% от общего количества учащихся. Все технологическое оборудование находится в исправном состоянии. С целью контроля за качеством пищи в школе создана бракеражная комиссия.

## **8.Наличие и оценка материально-технического оснащения учебных кабинетов**

Обновление материально-технической базы ОУ происходит в соответствии с современными требованиями за счет средств, направленных на выполнение муниципального задания ОУ.

- Оснащение 6 учебных кабинетов соответствует требованиям СанПиН .
- Проведен косметический ремонт во всех помещениях ОУ. Проведена промывка и отпрессовка отопительной системы.
- Кабинеты оснащены необходимыми для теоретических и практических занятий приборами, оборудованием и приспособлениями.
- Имеются спортивный зал, медицинский кабинет, учебные мастерские, библиотека с читальным залом на 8 посадочных мест, столовая на 60 посадочных мест.
- Интернет.
- Из 9 учебных кабинетов в 7 кабинетах имеется компьютерная и копировальная техника, которая используется для организации учебного процесса. В 7 кабинетах установлены проекторы.

Для устранения замечаний составлен перспективный план устранения замечаний. Ремонтные работы и приобретение оборудования проводятся в соответствии с этим планом.

## 9. Развитие обучающихся через дополнительное образование

### Охват обучающихся различными формами дополнительного образования, %

Форма дополнительного образования	Итого	в т.ч. по уровням обучения	
		начальная	основная и средняя
Объединения дополнительного образования	100%	44%	56%
Секции	100%	33%	67%

Охват учащихся системой дополнительного образования, организованного школой -100%

Развернуто в отчетном году по 2 направлениям

Направления наиболее развитые в школе:

Художественно-эстетическое: 4 объединения -57%

Спортивно-оздоровительное: 3 объединения - 33%

Духовно-нравственное: 1 объединение - 10%;

### Участие обучающихся в фестивалях, смотрах, конкурсах, %

Показатель	Уровень проведения			
	муниципальный	региональный	федеральный	международный
Участники	28%	14%	0	0
Победители и призёры	11%	0	0	0

Учащиеся школы активно и с интересом принимают участие в различных творческих конкурсах, соревнованиях на школьном уровне, занимают призовые места, победители школьных этапов принимают участие в муниципальных и региональных этапах.

Школа выстраивает партнерские отношения с различными культурными, социальными образовательными организациями на территории нашего поселка. Общее образование, освоение культурных ценностей, формирование социальной компетентности, гражданственности и ответственности составляет базу содержания воспитания.

Сотрудничаем с:	Направления:
Сельский дом культуры	Дополнительное образование учащихся по: <ul style="list-style-type: none"> <li>✓ Художественно-эстетическому</li> <li>✓ Декоративно-прикладному направлениям</li> </ul>
Сельская библиотека	Организация внеурочной деятельности учащихся

Администрация сельского совета	Профилактическая работа
Сельский ФАП	Профилактическая работа Охрана и сбережение здоровья учащихся
ПЧ-12, железная дорога	Профилактическая работа Профориентационная работа
Дивногорский лесной техникум	Профориентационная работа
Центр дополнительного образования детей г. Иланский	Работа с одаренными учащимися
ОВД по Иланскому району	Профилактическая работа Реализация программы «Всеобуч»
Центр занятости населения г. Иланский	Трудоустройство учащихся

### Перечень достижений, значимых для ОО в 2014-2015 учебном году

<i><b>№ п/п</b></i>	<i><b>Уровень мероприятия (конкурса)</b></i>	<i><b>Название</b></i>	<i><b>Результат</b></i>
1	Муниципальный	Конкурс сочинений «Если б был бы я полицейским»	2 место
2	Муниципальный	Конкурс поделок «Мой флаг, мой герб»	3 место
3	Муниципальный	Таланты без границ «Семейная мастерская»	2 место
4	Муниципальный	Таланты без границ «Декоративно-прикладное»	3 место



### III. Прогноз дальнейшего пути развития школы

На основании проведенного анализа развития и достижений МБОУ «Ельниковская СОШ № 12» отмечается положительная динамика развития образовательного учреждения, достигнут определенный уровень имиджа учреждения. Дальнейшее развитие определяется включением инновационных и экспериментальных направлений педагогической работы.

Приоритетные направления в развитии ОУ

№ п/п	Направления программы развития школы	Задачи	Ожидаемый результат
1	<b>Система управления</b>	Привлечь дополнительные ресурсы родителей и других представителей общественности к участию в финансово-хозяйственной деятельности школы.	Активизация работы управляющего совета школы. Совершенствование и систематическое обновление школьного сайта.
		Смотивировать педагогов на совершенствование уровня профессиональной компетентности.	Изменение формы морального и материального стимулирования лучших учителей.
2	<b>Научно-методическая работа</b>	Создать условия для вовлечения педагогов в инновационную деятельность	1. Внедрение современных методов, приемов, элементов педагогических технологий, повышающих эффективность образования в условиях информационного взрыва: - информационно-коммуникационных технологий, - проблемного обучения, - метода проектов, - технологии развития критического мышления через чтение и письмо, - системно-деятельностного подхода. 2. Потребность в участии в семинарах, мастер-классах, педагогических мастерских учителями 3. Повышение качества образования
3	<b>Учебная деятельность</b>	Повышение мотивации обучения, в том числе интереса к изучению «трудных» предметов.	1. Разработка программ курсов предпрофильной подготовки по выбору, направленных на повышение интереса к предмету. 2. Внедрение технологии дифференцированного подхода к обучению. 3. Оценивание результатов обучения по совокупности предметных, метапредметных компетенций и личностных качеств, приобретенных школьниками.

4	<b>Воспитательная работа</b>	Восполнить дефицит потребности объединений дополнительного образования, учитывающий все потребности всех школьников	Появление объединений ДО за счет возможности усиления интеграции работы школы и СДО.
5	<b>Безопасность и здоровьесберегающая среда</b>	Сохранение здоровья учащихся	<ol style="list-style-type: none"> <li>1. Поддержание безопасной и здоровьесберегающей среды в образовательном учреждении через осуществление системы мероприятий по обеспечению безопасности здания, помещений, образовательного процесса.</li> <li>2. Внедрение здоровьесберегающих технологий.</li> <li>3. Совершенствование физкультурно-оздоровительной и просветительской работы с учащимися и родителями.</li> <li>4. Предупреждение перегрузки обучающихся в учебном процессе через оптимальную организацию рабочего дня и недели с учётом санитарно-гигиенических норм и возрастных особенностей детей.</li> </ol>
6	<b>Материально-техническое обеспечение образовательного процесса</b>	Соблюдение требований к оснащению образовательного процесса.	<ol style="list-style-type: none"> <li>1. Обеспечение необходимым компьютерным и учебным оборудованием кабинетов.</li> <li>2. Приобретение дополнительной аудио- и видеотехники для работы учителей начальных классов</li> <li>3. Пополнение фонда медиатеки, учебников, художественной и научно-популярной литературы школьной библиотеки.</li> </ol>

**Показатели деятельности общеобразовательной организации по результатам самообследования**

№ п/п	Показатели	Единица измерения
1.	Образовательная деятельность	
1.1	Общая численность учащихся	35 человек
1.2	Численность учащихся по образовательной программе начального общего образования	19 человек
1.3	Численность учащихся по образовательной программе основного общего образования	14 человек
1.4	Численность учащихся по образовательной программе среднего общего образования	2 человек
1.5	Численность/удельный вес численности учащихся, успевающих на "4" и "5" по результатам промежуточной аттестации, в общей численности учащихся	12 человек/41%
1.6	Средний балл государственной итоговой аттестации выпускников 9 класса по русскому языку	-
1.7	Средний балл государственной итоговой аттестации выпускников 9 класса по математике	-
1.8	Средний балл единого государственного экзамена выпускников 11 класса по русскому языку	-
1.9	Средний балл единого государственного экзамена выпускников 11 класса по математике	-
1.10	Численность/удельный вес численности выпускников 9 класса, получивших неудовлетворительные результаты на государственной итоговой аттестации по русскому языку, в общей численности выпускников 9 класса	-
1.11	Численность/удельный вес численности выпускников 9 класса, получивших неудовлетворительные результаты на государственной итоговой аттестации по математике, в общей численности выпускников 9 класса	-
1.12	Численность/удельный вес численности выпускников 11 класса, получивших результаты ниже установленного минимального количества баллов единого государственного экзамена по русскому языку, в общей численности выпускников 11 класса	-
1.13	Численность/удельный вес численности выпускников 11 класса, получивших результаты ниже установленного минимального количества баллов единого государственного экзамена по математике, в общей численности выпускников 11 класса	-
1.14	Численность/удельный вес численности выпускников 9 класса, не получивших аттестаты об основном общем образовании, в общей численности выпускников 9 класса	-
1.15	Численность/удельный вес численности выпускников 11 класса, не получивших аттестаты о среднем общем образовании, в общей численности выпускников 11 класса	-
1.16	Численность/удельный вес численности выпускников 9 класса, получивших аттестаты об основном общем образовании с отличием, в общей численности выпускников 9 класса	-
1.17	Численность/удельный вес численности выпускников 11 класса, получивших аттестаты о среднем общем образовании с отличием, в общей численности выпускников 11 класса	-
1.18	Численность/удельный вес численности учащихся, принявших участие в различных олимпиадах, смотрах, конкурсах, в общей численности учащихся	27 человек / 77%

1.19	Численность/удельный вес численности учащихся-победителей и призеров олимпиад, смотров, конкурсов, в общей численности учащихся, в том числе:	10 человек / 29 %
1.19.1	Регионального уровня	0%
1.19.2	Федерального уровня	0%
1.19.3	Международного уровня	0%
1.20	Численность/удельный вес численности учащихся, получающих образование с углубленным изучением отдельных учебных предметов, в общей численности учащихся	0%
1.21	Численность/удельный вес численности учащихся, получающих образование в рамках профильного обучения, в общей численности учащихся	0%
1.22	Численность/удельный вес численности обучающихся с применением дистанционных образовательных технологий, электронного обучения, в общей численности учащихся	0%
1.23	Численность/удельный вес численности учащихся в рамках сетевой формы реализации образовательных программ, в общей численности учащихся	0%
1.24	Общая численность педагогических работников, в том числе:	10 человек
1.25	Численность/удельный вес численности педагогических работников, имеющих высшее образование, в общей численности педагогических работников	6 человек/ 60%
1.26	Численность/удельный вес численности педагогических работников, имеющих высшее образование педагогической направленности (профиля), в общей численности педагогических работников	6 человек/ 60%
1.27	Численность/удельный вес численности педагогических работников, имеющих среднее профессиональное образование, в общей численности педагогических работников	3 человек/ 30%
1.28	Численность/удельный вес численности педагогических работников, имеющих среднее профессиональное образование педагогической направленности (профиля), в общей численности педагогических работников	1 человек/10%
1.29	Численность/удельный вес численности педагогических работников, которым по результатам аттестации присвоена квалификационная категория в общей численности педагогических работников, в том числе:	4/40%
1.29.1	Высшая	0%
1.29.2	Первая	40%
1.30	Численность/удельный вес численности педагогических работников в общей численности педагогических работников, педагогический стаж работы которых составляет:	11 человек
1.30.1	До 5 лет	3 человек/30%
1.30.2	Свыше 30 лет	0%
1.31	Численность/удельный вес численности педагогических работников в общей численности педагогических работников в возрасте до 30 лет	1 человека/10%
1.32	Численность/удельный вес численности педагогических работников в общей численности педагогических работников в возрасте от 55 лет	1/10%
1.33	Численность/удельный вес численности педагогических и административно-хозяйственных работников, прошедших за последние 5 лет повышение квалификации/профессиональную переподготовку по профилю педагогической деятельности или иной осуществляемой в	8 человек/ 80%



	образовательной организации деятельности, в общей численности педагогических и административно-хозяйственных работников	
1.34	Численность/удельный вес численности педагогических и административно-хозяйственных работников, прошедших повышение квалификации по применению в образовательном процессе федеральных государственных образовательных стандартов в общей численности педагогических и административно-хозяйственных работников	8 человек/ 80%
2.	Инфраструктура	
2.1	Количество компьютеров в расчете на одного учащегося	0,29 единиц
2.2	Количество экземпляров учебной и учебно-методической литературы из общего количества единиц хранения библиотечного фонда, состоящих на учете, в расчете на одного учащегося	65 единиц
2.3	Наличие в образовательной организации системы электронного документооборота	да
2.4	Наличие читального зала библиотеки, в том числе:	да
2.4.1	С обеспечением возможности работы на стационарных компьютерах или использования переносных компьютеров	да
2.4.2	С медиатекой	да
2.4.3	Оснащенного средствами сканирования и распознавания текстов	нет
2.4.4	С выходом в Интернет с компьютеров, расположенных в помещении библиотеки	нет
2.4.5	С контролируемой распечаткой бумажных материалов	нет
2.5	Численность/удельный вес численности учащихся, которым обеспечена возможность пользоваться широкополосным Интернетом (не менее 2 Мб/с), в общей численности учащихся	35 человек / 100%
2.6	Общая площадь помещений, в которых осуществляется образовательная деятельность, в расчете на одного учащегося	35,7 кв.м